



Verk. A. Flate
P. a. Brøder
N. 15

Menneskene i Wessels gate 15

I 1865 var Christiania (Oslo) en by i vekst. Bare seks år tidligere hadde den lille 1600-tallsbyen sprengt sine grenser og blitt utvidet både øst for Akerselva, nordover til Sagene og vestover til området bak slottet. Siden 1815, da det hadde bodd ca. 11 000 personer i byen, hadde befolkningstallet økt jevnt, og etter byutvidelse i 1859 var det kommet opp i nesten 50 000.¹

I løpet av 1800-tallet hadde Christiania endret karakter fra en småby med lave mur- og bindingsverkshus i sentrum og trehusbebyggelse i forstedene, til en større by med murgårder i tre til fem etasjer, både øst og vest for Akerselva, og med et sosialt skille mellom østkant og vestkant. Et av de nye boligstrøkene, som ble utbygd i tiårene etter byutvidelsen, var *Meyerløkka*.

Meyerløkka, mellom Pilestredet, Keyzers gate og Ullevålsveien har navn etter trelasthandler Jacob Meyer, som en gang eide området. I 1856 gikk eiendommen i arv til hans sønn Thorvald Meyer, en av byens rikeste menn, som i 1860-årene utparsellerte den til ulike utbyggere. Tomtene ble solgt til spekulanter som oppførte leiegårder for siden å selge dem videre til permanente gårdeiere. En av disse utbyggerne var byggmester Olaus Johnsen. I perioden 1860-74 kjøpte og bygde han ut både Langes gate 1, 9 og 11 og Wessels gate 8, 11, 13, 15 og 16.² Wessels gate 15 ble byggemeldt 20. september 1865 og var en av de første gårdene som ble oppført i gata.

Fra Wessels gate 15 ble oppført til den ble revet har det kanskje bodd til sammen opp i mot 1000 personer i gården.³ Hvem var de? Hva var den klasse- og yrkesmessige plasseringen deres? Hvordan var alders- og kjønnsfordelingen i gården til ulike tider? Hvor store var husholdene? Hvordan var familiene sammensatt? Går vi bakenfor «manns minne» blir de viktigste kildene til å besvare disse spørsmålene folketellinger og adressebøker. I det følgende vil jeg vise hvordan disse kildene kan brukes til å skrive om menneskene som bodde i Wessels gate 15, fra de første årene etter at gården ble oppført, og fram til 1950-tallet. Folketellingene og adressebøkene gir inngang til å kartlegge hvordan ulike familie- og husholdningstyper og yrker og næringer har vært representert i gården. Videre kan kildene anvendes til å skrive familie- og leilighetsbiografier. Ved å sammenligne tidssnitt er det mulig å gi et større bilde av hvordan beboersammensetningen i gården har endret seg over tid. Innledningsvis vil jeg, først og fremst med utgangspunkt i folketellingen fra 1900, betrakte gården i forhold til hele gata og strøket.⁴

Hjørnet av Wessels gate og Langes gate, 1897.

Foto: Oslo Museum

GÅRDEN OG GATA

I 1900 lå det 18 bebodde gårder i Wessels gate, de fleste hadde blitt bygd i 1860- og 70-årene. Ti av gårdene var på tre etasjer og seks på fire etasjer, med et gjennomsnitt på seks leiligheter pr. gård. Wessels gate 15 var med ni leiligheter fordelt på tre etasjer, blant de største gårdene i gata.

Blant beboerne i gata i 1875 finner vi to fabrikanter og en grosserer, ganske mange handelsborgere og kjøpmenn, en ekspedisjonssjef og en byråsjef, men også bokholdere og handelsbetjenter. Her bodde også ni skipsførere og styrmenn og flere offiserer. Lærerinnene var en stor gruppe, mange av dem som losjerende. Men det fantes også arbeidsfolk, snekkere, smeder og murere, selv om de var i mindretall på dette tidspunktet.

I 1900 var det også mange yrker som var representert i gårdene i Wessels gate. Ved første øyekast synes beboerne i gata å ha vært en broket gruppe. Her finner vi f. eks. en bademester og en barberer, et regningsbud, en sporrenser og en stallkar, en annonseagent, en handelsreisende, en lærerinne og en telegraffullmektig, en antikvitetshandler og en møbelhandler, en byretts-assessor, en kontorsjef og en skipsfører.

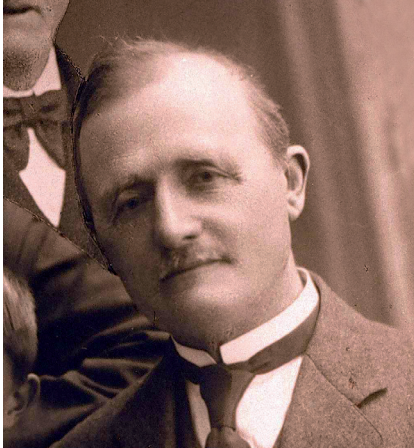
Beboerne i strøket kan likevel deles inn i noen hovedgrupper:

Tabell I: Yrkesfordeling i Wessels gate 1900

Arbeidere	21
Vask og lignende	5
Utleie	17
Funksjonærer	15
Håndverkere	13
Enker, pensjonister	12
Høyere tjenestemenn	6
Handlende, gårdeiere	18

I lange perioder hadde Wessels gate 15 gårdeier som også bodde i gården, først Jens Hanssen som kjøpte gården i 1874, deretter Magnus Wathne som overtok den i 1913. Wathne flyttet fra gården i 1936, og i 1949 solgte hans arvinger gården til byggmester og eiendomsmegler Einar P. Fjelstad, som ikke selv bodde i gården. Men i 1960 var det igjen en eier, fru Anni W. Larsen, som selv bodde i gården.

Det var ikke uvanlig at eieren av en leiegård selv bodde i gården, – i 1927 var det fire gårder til i Wessels gate hvor dette var tilfelle. I ti av de andre gårdene i gata bodde gårdeieren et annet sted, riktignok drev flere av dem forretningsvirksomhet i strøket. Men de fleste gårdene i nabogata Langes gate hadde eiere som bodde i gården. To av gårdene i Wessels gate var aksjeselskap. Både i Wessels gate 15 og i nabogårdene synes de eierne som selv bodde i gården å tilhøre samme sosiale lag som leieboerne, i 1927 blant annet en instrumentmaker, en drosjeeier, en kolonialhandler – og en enkefrue.



Bokbinder Magnus Wathne var født i Stavanger i 1857. I 1913 kjøpte han Wessels gate 15, og flyttet inn i hjørneleiligheten i første etasje sammen med sin kone, Anna Petrine. Ekteparet flyttet fra Wessels gate på midten av 1930-tallet. Magnus Wathne døde i 1940, men Anna Petrine eide gården til sin død i 1946.

Foto: Norsk Folkemuseum

FORRETNINGSDRIFT I GÅRDEN

Allerede få år etter at Wessels gate 15 ble bygd hadde deler av de to leilighetene i første etasje ved hovedoppgangen blitt omgjort til butikk- og verkstedslokaler. Det er ut fra kildene ikke alltid opplagt hvilke virksomheter som har holdt til på hvilken side i gangen, men det følgende er det mest sannsynlige:

I 1875 drev gårdeier Jens Hanssen «Colonialvare- og Fedevareforretning», trolig i en del av hjørneleiligheten. I 1885 ser lokalet ut til å være overtatt av jomfru M. Olsen som hadde «Bagervareudsalg». Tolv år senere finner vi enkefru Karen Wettres «Husholdningshandel», som i 1900 var overtatt av den 56 år gamle Olava Johansen fra Våler i Vestfold. Hun var der fortsatt i 1902, men fra 1903-08 var det Kjersti Sindsen (f. 1857 på Stange) som drev melkehandel i gården. I 1909 var det Helga Andersen som hadde butikken, og i 1910 ser det ut til at fiskehandler Bernhard Aasen hadde overtatt lokalet. I 1911 var butikken igjen dagligvareforretning drevet av «Søstrene Olsen» – Karoline og Marie Olsen.

Allerede i 1891 var det kommet skomakerverksted i gården, drevet av skomaker Thomas Wiig. Trolig var verkstedet i lokalet til høyre for hovedoppgangen. I 1897 var verkstedet overtatt av skomakeren Nils J. Berg fra Sverige. I 1905 synes det å være slutt på skomakerverkstedet, isteden var det kommet et strykeri, drevet av enken Karoline Johansen og hennes yngste datter Kaspara. Denne virksomheten varte fram til 1911 – da var det slutt på både strykeriet og dagligvarebutikken.

I 1914 etablerte gårdens nye eier, Magnus Wathne, bokbinderverksted i lokalene nærmest hjørnet, mens det i det andre butikklokalet var «sæpehandel». Innehaveren var Aagot Fredheim, som ikke selv bodde i gården. Heller ikke de herrer Bernhard Abelsnes og Sven Krogh som på slutten av 20-tallet drev «Abelsnes & Kroghs maskinsetteri» i Wessels gate 15, bodde der. Begge hadde adresse Ullevål hageby. I 1937 var det igjen kommet skoma-

ker i gården, Arne Kneppen, og en frisørsalong, drevet av Borghild Trandum. Frisørsalongen var snart borte, men Kneppen, som ikke selv bodde i gården, hadde fortsatt verksted der i 1964. I 1978 holdt Orion Renseri til i lokalene. På 1980-tallet var det et samisk kunsthåndverksutsalg, «Aššu», i butikken til høyre.

På 1950-tallet var det melkebutikk igjen i det venstre butikklokalet. På 1960-tallet var det «Stein Johansens tobakk- og postordreforretning» som holdt til der, deretter «Daniel Klykkens Tobakkforretning», på slutten av 1970-tallet «Roger Arnesens Frukt og Tobakk», og på 1980-tallet, først «Wessels gate Kiosk», deretter «Ali Frukt og tobakk». De siste årene før gården ble revet var det «Riksen Kiosk» som holdt til der.

TIDSSNITT

Ved hjelp av folketellingene kan vi gå inn i leiegården på gitte tidspunkt og danne oss et bilde av miljøet i gården. Hvor mange mennesker bodde der? Hvor mange familier? Hvilke yrker var representert? Ved å sammenligne noen tidssnitt kan vi følge en eventuell endring over tid.

I 1875 bodde det 48 personer i gården, fordelt på 11 hushold. Blant hovedpersonene i husholdene finner vi tre handelsborgere, riktignok svært forskjellige (en har kolonialforretning, en er i ferd med å etablere seg som byens ledende manufakturhandler, og en er bankier), tre enkefruer (en bor sammen med sin sønn og to losjerende, en bor sammen med sine døtre, en bor alene), en trelasthandler, en varemegler, en pensjonert konsul, en frøken (forsørget av brødrene) og en murer. Åtte av husholdene har tjenestejente, kun ett har tatt inn losjerende. Det synes å ha vært et pent, borgerlig miljø.

I 1900 var gården blitt mer preget av håndverkere enn av handelsborgere. Nå bodde det en kontorsjef, en skomaker, en urmaker, tre enker (hvorav en hadde losjerende), en frøken (som også hadde losjerende), et par frelsesoffiserer, en melkebutikkinnhaver og en bygningssnekker i gården. I alt 42 personer, fordelt på ni hushold, hvorav tre hadde tjenestejente og fire hadde tatt inn losjerende.

I 1910 bodde det 49 mennesker i gården, fordelt på 10 hushold. Tre hadde butikker, henholdsvis fiskebutikk, smørforretning og isenkram. Videre finner vi en muremester, en salmaker og en bokholder. Tre av beboerne var ekspeditriser og tre arbeidet på kontor, fire var skreddere eller syersker, tre arbeidet med vask og stryking, to brødre var brød- og melkekjørere, en var simpelthen oppført som «arbeider». Fire av husholdene hadde tatt inn losjerende, ingen hadde tjenestejente.

I 1925 bodde det 38 personer i gården, fordelt på 11 husstander: To butikkeiere, den ene hadde smørforretning, den andre var manufakturhandler. Vi finner en bokbinder som også er gårdeier, en agent, en bokholder og en kasserer, en radiotelegrafist og en elektromontør, en skredder og fire sydamer, en journalist og en stud. med., et par pensjonister og en arbeidsløs vaktmann. Fem hushold har tatt inn losjerende og to har hushjelp.

I 1942 bodde det 31 mennesker i gården, fordelt på 10 husstander: Det var

fortsatt en manufakturhandler, men smørforretningen var solgt. En møbel-
tapetserer, en bilmekaniker, to tømrere og fire syersker utgjør håndverkerne.
Vi finner to ekspeditriser og to kontordamer, en serveringsdame, en politi-
konstabel og fortsatt en journalist, mens to arbeider som daghjelp. Seks av
husstandene har losjerende, ingen har hushjelp.

Allerede i 1900 synes gårdens sosiale prestisje å være redusert i forhold til
1875, noe som både ga seg uttrykk i endringer av hva slags yrker beboerne
hadde, og i at antallet hushold med tjenestejente var redusert fra åtte til tre.⁵
I 1942 synes det ikke å være så mye igjen av gårdens tidligere sosiale presti-
sje. I etterkrigstiden var det også lavere middelklasse som er dominerende
i gården: I 1960 bodde det en skomaker og en smed, en politikonstabel, en
radiotelegrafist, en ingeniør, en journalist og en forhenværende kjøpmann i
gården, samt som tidligere flere frøkner og enkefruer.

Sammenligner vi fordelingen mellom aldersgrupper i gården i 1875, 1900
og 1925, finner vi at andelen barn under 15 år blant beboerne i gården øker
litt fra 1875 til 1900, for så å synke betraktelig i 1925. Utvider vi snittene,
finner vi at andelen mindreårige økte fram mot 1910, men det lave antallet
barn i 1925 var ikke bare et tilfeldig utslag dette året. Det er videreføring
av en tendens vi finner allerede i 1915. I 1931 synes det derimot å ha snudd,
selv om det ikke når opp i mot nivået fra før 1910. Andelen beboere over 65
år synes derimot å være kraftig økende fra 1875 og fram til 1915, mens den
etter dette synes å variere.

Tabell 2: Aldersfordeling i Wessels gate 15 1875-1942

	0-15 år	15-64 år	Over 64 år
1875	20,8 %	75,0 %	4,2 %
1900	28,2 %	69,0 %	4,8 %
1910	20,4 %	69,4 %	10,2 %
1915	4,3 %	69,6 %	26,1 %
1921	2,2 %	86,7 %	11,1 %
1925	2,6 %	76,9 %	20,5 %
1931	11,4 %	77,1 %	11,4 %
1942	11,8 %	64,7 %	23,5 %
1954	11,4 %	80,0 %	8,6 %

Gjennom de femti årene fra 1875 til 1925 kan det se ut til at gården har gjen-
nomgått en «forgubbing». Andelen beboere over 65 år har økt i mye større
grad enn på landsbasis, hvor økningen er fra 4,7 til 6,6 %. Andelen barn er
reduisert betraktelig i samme periode, og ligger langt under landsgjennom-
snittet, som i hele denne perioden ligger litt over 30 %.⁶ Samtidig synes det å
ha foregått en sosial deklassering. Det er fortsatt «bra folk» i gården i 1925,
men færre «pene mennesker» enn i 1875.

I hele perioden 1875 til 1942 var det flere kvinner enn menn i gården:

Tabell 3: Kjønnfordeling i Wessels gate 15 1875-1942

	Kvinner	Menn
1875	65 %	35 %
1900	57 %	43 %
1910	57 %	43 %
1915	56 %	44 %
1921	64 %	36 %
1925	68 %	32 %
1931	69 %	31 %
1942	63 %	37 %
1954	45 %	55 %

I hele perioden 1875 til 1940 var kvinneoverskuddet i Norge beskjeden, 51-52 % av befolkningen var kvinner.⁷ Tar vi en stikkprøve i Kristiania i 1897,⁸ finner vi at byen med 54 % kvinner lå litt over landsgjennomsnittet. På østkanten var kvinneandelen 52 %, mens den lenger vest i byen var oppe i 58 %.⁹ I Wessels gate 15 lå kvinneoverskuddet i 1875 et godt stykke over landsgjennomsnittet, omkring århundreskiftet sank det noe, for så å stige igjen i 1921. Med hensyn til forholdet mellom antall kvinner og menn var, som vi ser, Wessels gate 15 et typisk vestkantstrøk.

FAMILIE OG HUSHOLD

Folketellingene kan fortelle oss hvordan ulike hushold har vært sammensatt og viser kompleksitet i et mikrosamfunn hvor variasjonen har vært stor. Her finner vi småbarnsfamilier, barnrike familier, enker med voksne barn og voksne søskenflokker.

De nyetablerte

I gårdens første år, i 1870- og 80-årene, finner vi flere unge nyetablerte par i begynnelsen av sin bokarriere. De flytter inn i gården, og flytter videre før barnet eller barna har blitt særlig store. Noen av disse familiene synes å ha tilhørt det øverste sosiale sjiktet som var representert i gården.

Et eksempel fra 1875 er handelsborgeren Jacob Emanuel Dybwad, som den gang var 27 år, og hans to år yngre engelskfødte kone Alice. Jacob Dybwad var sønn av Bertram Dybwad, som var sjef for «Creditbanken», hvor også Jacob hadde arbeidet som assistent ti år tidligere.¹⁰ Paret hadde den nyfødte sønnen Thomas James, og for øvrig to tjenestejenter, Johanne Gurine Sørensen fra Mandal og Emma Christine Olsen fra Sverige.¹¹ Et annet eksempel fra samme år er handelsborger Severin Aug. Jacobsen, 35 år og gift med den fem år yngre Anna. Han var husmannssønn fra Halden, hun født i Aker og datter av en gårdbruker.¹² Severin Jacobsen var oppført som handelsborger og hadde manufakturhandel i Grensen. Som det andre unge



Alice og Jacob E. Dybwad bodde i Wessels gate 15 i 1875. Han var født i 1848 og var i folketellingen oppført som «Handelsborger». Hun var født i London i 1850. Sønnen Thomas var nyfødt i 1875. Husholdet i Wessels gate i 1875 besto for øvrig av to tjenestejenter.

Foto: Dybwad 1934

paret hadde også Severin og Anna et nyfødt barn, datteren Borghild. I tillegg til den lille familien besto husholdet av ammen, Mathilde Wærner, og tjenestejenta Lina Olsen. I 1879 var begge disse familiene flyttet fra Wessels gate.

De barnerike

Andelen personer i Wessels gate 15 under 16 år har, som tidligere nevnt, ligget langt under landsgjennomsnittet. Likevel finner vi eksempler på familier med mange barn i gården.¹³

En barnerik familie i et øvre sosialt lag som bodde i gården på 1880-tallet, var skipsreder og skipsfører Harald Frederik Schetelig (41 år gammel i 1885), fru Magnhild (35 år) og deres seks barn: Jacob (10 år), Haakon (8 år), Alfhild (6 år), Sverre (5 år), Bergljot (3 år) og Aslaug (2 år). Året etter ble Ragnhild født. I 1891 var familien flyttet, og i folketellingen fra 1900 finner vi dem i Pilestredet 81. I sine erindringer skildrer sønnen Haakon barndommen i Wessels gate 15:

«Hvor jeg husker fra tidlige år den lille verden som var leiligheten i Wessels gate. Morgenen i barneværelset når jeg våknet før dag og lå stille og ventet mens grålysningen langsomt begynte å vise seg sivende inn bak de mørke rullegardiner. Hvor jeg studerte takrosen av gips med lampekroken i midten og sin krans av akantusblad, jeg kunne ikke begripe hva de forestilte, trodde nærmest det måtte være en slags ugler slik jeg hadde sett dem i billedboken. Så kom stemmer og trin fra soveværelset ved siden av, lyset kom inn og mors smil over sengen som hun bøyde seg mot meg. ... i stuen hvor mor tørket støv og ga blomstene vann, mens solen spilte inn gjennom prismene på hengelampen og lyste i regnbuefarger på vegger og møbler. Når mor strøk hånden over prismene, hoppet alle fargene på veggene som en munter dans.»¹⁴

Haakon Schetelig (bakerst t.v.), født i 1877, var den nest eldste i søskenflokket som bodde i Wessels gate 15 på 1880-tallet, barn av Harald og Magnhild Schetelig. Faren var skipsfører og skipsreder.

Foto:
Shetelig 1959



Den svenske skomakermester Nils Johan Berg, som hadde verksted i gården fra 1897, tilhørte et helt annet sosialt sjikt. I 1899 var han 30 år og gift med den jevngamle Emma Kristina. De hadde to barn, Rolf Erling på tre år og ettåringen Edith Marie. Husholdet besto også av skomakergutten Carl Simon Erikson (18 år) og tjenestejenta Karolina Erikson, som bare var 14 år. Som husbond og husmor kom også begge disse fra Sverige. Det var også plass til en leieboer, den 18 år gamle nåtlejomfruen Bollete Olsen fra Eidskog. Men året etter fikk Nils og Emma tvillinger – Birger og Birgitte, og da måtte leieboeren ut. I 1907 var skomakeren flyttet fra Wessels gate 15 til Schwen-sens gate 1.

Fra 1903-06 bodde byggmester Jens Gulbrandsen Wiger (f. 1850) med

kona Dina (f.1855) og seks barn, samt en losjerende, i hjørneleiligheten i 2.etasje. Den eldste datteren, Ingeborg (f. 1881), var kassererske i «Finstad & co vinforretning» på «Torvet», søsteren Gudrun (f. 1882) var kinomatografpianistinne. De øvrige barna var Trygve (f. 1885), Anders (f. 1889), Ruth (f.1891) og Harald (f.1895). I 1907 har familien Wiger flyttet til Sofies plass 2.

I 1910 flyttet Bernhard Aasen fra Nedre Eiker inn i bygården. Han var født i 1862 og gift med den syv år yngre Inger Marie fra Ådalen. De har fem barn, Birger (17 år) som var kontorbud, Karen Sofie (15 år), Ivar (14 år), Ingeborg (12 år) og Ragnhild Elisabeth (10 år). I adresseboka er Aasen oppført som fiskehandler, men i folketellingskjemaet har han titulert seg som «evangelist»!

Enkene og frøknene

Et svært vanlig innslag i Wessels gate 15 gjennom mange år var frøknene og enkefruene, de siste ofte med voksne barn eller losjerende, ikke sjelden begge deler.

Enkefrue Therbora Omsted fra Kongsvinger bodde i gården i 1875.¹⁵ Hun var født i 1828, var formuende, og bodde sammen med sin sønn, stud. jur. Olivius Omsted¹⁶, og to losjerende: Den 26 år gamle prestedatteren Marie Klem, som var lærerinne ved «Nissen pikeskole», og stud. med. Olaf Hoelstad, sønn av en kjøpmann i Larvik. Fru Omsted hadde også tjenestejente, Martha Marie Larsen fra Maridalen.

Den 67 år gamle enkefru Thalie Falch bodde også i gården i 1875.¹⁷ Hun var forsørget av sine tre eldste døtre, Lagertha Teodora (37 år) og Olga (25 år), som begge var «Handlende i Homansbyen», og Eleonora Thalie (28 år), som var lærerinne ved «Den private borgerskole». Den yngste datteren Emilie Therese (22 år) var hjemme hos moren.¹⁸ De hadde også en tjenestejente, Gunhild Olsen fra Asker.

I 1900 finner vi både den 65 år gamle enkefru Pauline – «Lina» – Kathinka Schanche, opprinnelig fra Vestby, og den 44 år gamle enkefru Johanne Smith fra Vestre Toten. Lina Schanche var enke etter Hans Schlytter Schanche, som hadde vært sogneprest og prost i Hadsel i Vesterålen. Hun hadde to voksne barn som bodde sammen med henne, datteren Hanka, som var assistent i «Magistraten», og sønnen Hans som var sersjant i ingeniørvåpenet.¹⁹ Enkefru Johanne Smith (f. 1856) hadde egen «Industriforretning», men hadde også en losjerende: Den 17 år gamle skolepiken Anne Røstøen fra Vestre Toten, samt en tjenestejente, Jenny Hansen fra Drammen.

«Frøknene» var som regel losjerende, en egen leilighet var i meste laget for en enslig kvinne. Men noen eksempler har det vært på ugifte kvinner som hadde egen husholdning, eller bodde flere sammen.

Frøken Eugenie Dietrichson (f. 1827) bodde i gården i 1875. Hun hadde tidligere bodd sammen med sin eldre søster Elise og deres mor, enkefru Anne Cathrine Dietrichson i Karl Johans gate 9. Faren, major og tollkasserer i Kristiania, Job Christian Dietrichson, døde i 1865. Nå hadde Eugenie Dietrichson egen husholdning, men var forsørget av sine brødre. Eugenes niese

Venstre:

Hanna Ouchterlony var svensk, født i 1838. Hun hadde gått inn i Frelsesarméen i 1878, og ledet dens arbeid i Sverige i ni år. Hun var med på å starte bevegelsen også i de andre nordiske landene, og grunnla den norske avdelingen i 1888, der hun senere var leder fra 1894-1900. I årene 1897-99 bodde hun i Wessels gate 15, i hjørneleiligheten i 3. etasje.



Foto:
Frelsesarmeen

Høyre:

Vedastine Collett, bodde i Wessels gate 15 i 1903 sammen med tjenestejenta Josefine Larsen. Fru Collett var enke etter tollbetjent Otto Collett. Hun var av adelsfamilie, født i Frankrike i 1823, og katolikk.

Foto:
Collett 1915



Helene bodde sammen med henne. Helene var født i 1856 og hadde vokst opp i Hadsel i Vesterålen hvor faren Emanuel Dietrichson (1809-1869) hadde vært prost og sogneprest.

To ugifte kvinner kunne dele leilighet: De to frellesoffiserene Hanna Ouchterlony fra Sverige (f.1838) og Ingeborg Johannesen fra Bodø (f.1870), bodde i 1897-99 i hjørneleiligheten i 3. etasje. Frelsesoffiserene Anette Anderson, også fra Sverige (f.1863), og Adele Andersen fra Stavanger (f.1879), samt lærerinnen Emma Dahl fra Trondheim (f.1851), bodde i hjørneleiligheten i 2. etasje i 1907-09.

Fra 1928 helt fram på 1960-tallet bodde frk. Olea Syvderud i en liten selvstendig leilighet på ett rom uten kjøkken mellom de to leilighetene i 2. etasje i hovedoppgangen.²⁰ Olea Syvderud var født i 1896 og kom fra småbruket Syvderud i Solør. Faren Harald var «selveier, snedker og jordarbeider». Frk. Syvderud arbeidet som syerske hos «Steen & Strøm».

De losjerende

Å ha losjerende har vært en svært vanlig inntektskilde, ikke minst for enker og ugifte kvinner. Sannsynligvis har byggmesteren som tegnet Wessels gate 15 hatt dette for øye, og derfor lagt til rette for utleie ved å la flere av leilighetene ha mer enn en inngang i tillegg til kjøkkeninngangen. Dette gjelder både hjørneleilighetene og leilighetene i portfløyen.

Mange kvinner hadde utleie som hovedervert: Den 49 år gamle frk. Clara Franziska Bergstrøm, som bodde i 2. etasje fra portrommet i Wessels gate 15 i 1900, forsørget seg selv og sin eldre søster Laura Werenskjold gjennom pensjonatdrift. Frk. Bergstrøm var fra Horten og datter av den danske murermester Johan Wilhelm Bergstrøm. Søsteren hadde tidligere bodd i Skien og var enke etter fotografen Christian Werenskjold. Clara Bergstrøm flyttet



Stud. philol. Olaf Broch, født i Horten i 1867, her avbildet sammen med medstudenter. I 1891 losjerte han hos assistent Due i 2. etasje i portoppgangen i Wessels gate.

Foto:
Oslo Museum

noen få år senere til Langes gate 1, hvor hun også levde av å ha losjerende.

De losjerende vi finner i Wessels gate 15 i tiårene omkring forrige århundreskifte, var en broket forsamling, selv om det særlig var to grupperinger som dominerte: studentene og de enslige yrkeskvinnene. Studentene bodde sjelden lenge i gården, en av dem var stud. philol. Olaf Broch fra Horten, som bodde i 2. etasje i portoppgangen i 1891. Videre kan som eksempler nevnes stud. philos. Andreas Tønnesen fra Mandal, som i 1900 losjerte hos frk. Bergstrøm, og de to teologistudentene, Robert Hartman og Jon Lunke, som i 1905 bodde hos malersvenn Andersen i 3. etasje. Hos enkefru Kaspara Olsen bodde også i noen år en rekke studenter etter hverandre: I 1906 stud. philol. Toralf Pryser, i 1907 stud. philol. Thoralf Gathe og i 1908 stud. theol. Hans Christian Nyrerød Johannesen.

Blant de losjerende enslige kvinnene, hvorav noen bodde i gården i mange år, var det syersker, ekspeditriser og kontordamer: Johanne Erikka Wang fra Nordfjordeid, som i 1899 losjerte hos frk. Bergstrøm, hadde kontorpost. Fru Alma Catan, som bodde hos malersvennen i 3. etasje, var i folketellingen fra 1905 oppført som forsørget av sin mann, i adresseboken fra 1906 oppført som skuespillerinne, men i folketellingen 1907, oppført som fraskilt og innehaver av en «Cigar- og kortevareforretning». I 1907 bodde også den 31 år gamle ekspeditrisen Ragnhild Nilsen og hennes datter Sigrid, hos malersvennen. Anna Eriksen og Othilie Skogvold, som begge på 1920-tallet losjerte hos fru Kitty Jensen i 1. etasje fra porten, var henholdsvis tilskjærer og sydame. Både Gunhild Viken fra Frosta og Ingjerd Buen fra Sør-Senja, som begge to losjerte hos enkefru Andersen i 1938, var sydamer, mens søstrene Margrete og Liv Petersen, som på samme tidspunkt bodde til leie hos fru Andersens mor Kaspara Olsen, var begge kontordamer hos «Lys & Varme A/S» i Tollbugata.

De losjerendes bostandard har uten tvil variert. Mens Anna Eriksen og Othilie Skogvold måtte dele rom, hadde den unge journalisten Hans Hansson Kaas, som i 1919 flyttet inn hos enkefru Nordby i 3. etasje i hovedoppgangen, to rom til disposisjon. Da fru Nordby døde noen år senere overtok Kaas leiekontrakten, og ble boende i gården til langt ut på 1960-tallet.²¹

En søskenflokk

I gården finner vi også et eksempel på søsken som var blitt boende sammen hele livet: I 1919 bodde de fem søsknene Jensen i 3. etasje i portoppgangen. Det var Hilda Sofie, Victor Carl, Laura Marie, Hanna Lovisa og Marie Wilhelmine. Faren var overpolitibetjent Carl Jensen, og som barn hadde de bodd i Nordre gate på Grünerløkka. I 1900 bodde de i Wessels gate 2, sammen med moren Sofie Marie, som nå var blitt enke. Den eldste, Hilda, som var blitt 38 år i 1900, var ekspeditrise i en gullsmedforretning, den tre år yngre broren Victor hadde agenturforretning. Laura som var 33 år, var ekspeditrise i en manufakturforretning, det var også lillesøster Marie (24 år), mens den nest yngste Hanna (31 år) «Arbeider med Husets Gjærning». Hele familien var for øvrig metodister. I 1921 finner vi dem igjen i Wessels gate 15. Moren var nå død. Hilda, som var blitt 59 år, hadde oppgitt jobben sin og stelte hus sammen med søsteren Hanna. Victor var fortsatt agent, mens Laura nå hadde egen manufaktur- og industrihandel i Markveien 50, og det var også der lillesøster Marie arbeidet. De bodde fortsatt i gården i 1937. I 1949 var Marie den eneste gjenlevende av søsknene, og hadde tatt inn tre leieboere.

ULIKE YRKER

Folketellingene og adressebøkene viser at yrkesutvalget i gården var variert, men med noen hovedtendenser. Gårdens øverste sosiale lag, både på 1800-tallet og i de første tiårene av det 20. århundre, må ha vært handelsborgere eller butikkinnehavere, som f. eks. Christen Nordby og Paul Caspersen. Nordby som flyttet inn 3. etasje i hovedoppgangen i 1904, hadde isenkramforretning i Storgata 12. Caspersen, som bodde i 2. etasje i årene rundt 1. verdenskrig, hadde hatteforretning og herreekviperingsforretning i Prinsens gate 22. Til dette øvre sjiktet må vi også regne byggmester Jens Wiger og murermester, senere disponent, Hartvig Andresen og selvfølgelig gårdeier og bokbindermester Magnus Wathne, som kjøpte gården i 1914.

Mens håndverksmestere som Winger og Wathne hører til gårdens «overklasse», har det også gjennom årene vært flere håndverkere lenger ned på den sosiale rangstigen her, ikke minst skreddere og syersker, men også snekkere, murere og malere, og senere, på 1930-tallet, rørlegger og elektriker. Allerede i 1875 finner vi murerarbeider Anton Christoffersen med kone og to barn bosatt i gården, trolig i den lille leiligheten ved portrommet.

Butikkjomfruer og ekspeditriser og ekspeditører har det heller ikke manglet. I 1914 finner vi eksempelvis søstrene Solveig og Ingrid Eeck som bodde i 3. etasje fra portrommet, den ene hadde tidligere vært ekspeditrise hos «Molstad» og var nå hos «Steen & Strøm», den andre var ekspeditrise på «Gjer-

søe konfeksjonsfabrikk og manufaktur en gros». Josefine Wendt, som bodde sammen med sin mor i hjørneleiligheten i 2. etasje, sto bak disken i apoteket «Orion», mens fru Wendts leieboer, Emil Hübbe, var ekspeditør i «Brødrene Moltsaus» papirforretning i Lybekkgata 2.

Funksjonærer i privat og offentlig virksomhet har heller ikke vært et uvesentlig innslag i gården. Allerede gårdeier Jens Hanssens sønn Hakon er i folketellingen av 1875 oppført som volontør. C. Faye som bodde i gården i 1879 er trolig Christian Faye fra Stange, som var «Copist» i et departement. I 1891 bodde kontorist Mathias Luneborg og fullmektig Sønnich Johnsen i gården, i 1897 brødrene Caspar og Otto Knap, henholdsvis kontorist og fullmektig. Anton Hjelm-Andersen, som i 1900 bodde hos sin far, fanejunker og urmaker Mathias Andersen, var assistent i «Kristiania Bank og Kreditkasse». I 1910 kan nevnes bokholder Ole Johan Olsen i 3. etasje fra porten, og unge Yngvar Andresen, som var volontør på kontor, og sønn i den «fine» hjørneleiligheten i 3. etasje. Går vi fram til 1925 finner vi at enkefru Olsens sønn Per var kontorist og enkefru Andresens sønn Ottar var bokholder.

I 1891 finner vi et par lærere: Ole Berg Schjelderup var cand. real og lærer ved privatskole, Frederik Bekkevold var cand. philol. og språklærer.²² Men hvis vi ser bort fra losjerende studenter, synes akademikerne å ha vært temmelig fraværende i Wessels gate 15 etter århundreskiftet. Personer med kunstneriske yrker har det heller ikke vært mange av. Et av de få eksemplene var Gudrun Wiger, som var datter av byggmester Jens Wiger og bodde i hjørneleiligheten i 2. etasje i 1905 sammen med foreldre og søsken. Gudrun var 23 år og arbeidet som pianistinne ved «Norsk kinematograf selskap». I 1907 bodde en skuespiller, Joh. Wieleng i gården. Aanon Fog, som i 1914 bodde på hjørnet i 1. etasje, var agent og papirhandler, men både han og hans kone Anna var dessuten musikk lærere.²³

FAMILIEHISTORIER

En innfallsvinkel til gårdens historie er å bruke adressebøkene og folketellingene til å følge enkelte familier over tid. Jeg har valgt ut tre familier som alle bodde i gården i mange årtier.

Gårdeier Hanssen

Et nærliggende valg er gårdens eier gjennom 30 år, Jens Hanssen. Han var født i Ås sogn på Toten i 1824 og gift med den fem år yngre Luise, som var fra Stokke. I 1865 finner vi familien i «Pilestrædveien» 74b. De hadde fire barn, døtrene Emma (f.1856) og Helga (f.1863), og sønnene Hakon (f.1858) og Agsel (f.1861). Familien hadde tjenestejente, den 16 år gamle Olava Olsen fra Åsgårdstrand. Av yrke er Jens Hanssen oppført som bud.

Hanssen kjøpte Wessels gate 15 i 1874, og 1875 bodde han i gården, trolig i 1. etasje, i leiligheten bak butikken. Familien hadde nå bare tre barn – hadde de mistet lille Helga? Konens nieser, Emma Mathilde (f.1856) og Aagodt Konstanca Riegelsen (f.1858) fra Tønsberg bodde også hos dem, dessuten hadde familien fortsatt en tjenestejente, Helmine Evensen, en hus-

mannsdatter fra Jens Hanssens hjembygd.

Ti år senere drev Jens Hanssen ikke lenger butikken, og familien hadde flyttet over i 2. etasje i portoppgangen. I 1891 hadde Jens og Luise flyttet fra Wessels gate 15, selv om de fortsatt eide gården. Den eldste sønnen Hakon bodde derimot fortsatt i gården, men i 2. etasje i hovedoppgangen mot Wessels gate.

I 1899 var Hakon oppført som kontorbetjent, og var gift med Jenny Valentine. De hadde tjenestejenta Alvilde Kristensen fra Høland. I 1900 bodde Hakon Hanssen fortsatt i gården. Han var nå blitt kontorsjef i «Wilhelm Jordan trelastforretning». Foreldrene finner vi i 1900 igjen på Furulund i Bærum. Her bodde de sammen med datteren Emma, som var gift med lagerrekspeditor Bernt Edvard Larsen. Emma hadde seks barn i alderen mellom 9 og 21 år, Dagny, Holger, Solveig, Hakon, Ernst og Frits.²⁴

Året etter hadde Emma med mann og barn flyttet tilbake til Wessels gate, til leiligheten i 3. etasje i portoppgangen. Hakon og Jenny bodde fortsatt i den andre oppgangen. Hakon Hanssen var nå oppført «uten stilling». Det er kanskje derfor de har vært nødt til å ta inn losjerende, en kadett og en gymnasiast.

I 1903 var Jens og Luise også tilbake i Wessels gate. De hadde flyttet inn sammen med datteren og svigersønnen. Nå var hele familien igjen samlet i gården. Men i 1905 var Hakon og Jenny flyttet, og både Jens og svigersønnen Bernt Larsen var døde. Luise, Emma og barna flyttet ned i 1. etasje. I 1906 var det bare Emma som var oppført i adresseboken, og i 1907 hadde hun flyttet til Underhaugsveien 9 i Homansbyen. Da hadde familien til sammen bodd i Wessels gate 15 i 33 år.

Familien Lund

En annen familie som skulle bli boende i gården i mange år, var ekteparet Nils Olaves og Maren Lund. Nils Lund var født i 1841 i Aremark. I 1865 bor han sammen med moren, Gunhild, i Søndre gate på Grünerløkka. Kona, Maren (f. 1834), var fra Rakkestad. På 1870-tallet må familien ha bodd i Eidsberg i Østfold, hvor barna Gunhild Marie og Just Johan var født, i henholdsvis 1875 og 1877. I 1884 flyttet de til Kristiania og i 1900 finner vi dem i Waldemar Thranes gate 28. Så flyttet de til Linstows gate 4 og i 1905 til Wessels gate 15.

Nils Lund var skreddersvenn, og fra 1910 oppført i adresseboken som skreddermester. Datteren Gunhild var syerske, og sønnen Just var bygningsnekker ansatt på «Thunes mekaniske verksted». Sønnen synes å ha flyttet etter et par år, men datteren ble boende hos foreldrene. I 1908 flyttet syersken Hanna Sæther inn hos dem. Hun var født i 1877 i Aurskog, og er i følge folketellingen av 1925 en slektning av familien Lund. Om Hanna Sæther kan for øvrig folketellingen av 1900 fortelle at hun var uttrådt av statskirken og ikke var medlem av noe «Jordisk samfund». Både Gunhild og Hanna arbeidet hos Severin Jacobsens manufakturforretning.

I 1919 må Nils Lund være død, men Maren og datteren bodde fortsatt i leiligheten i mange år framover. I 1921 hadde Josef Lund, som også skal ha vært en slektning, flyttet inn hos dem. Også han var fra Aurskog, født i 1898. Han var skredder og ansatt i «Christian Rohde & Søns skredderforretning» i Kirkegt. 20. I 1931 var Maren død. Gunhild hadde nå fått en ny slektning i huset, den 29 år gamle Aslaug Lund fra Aurskog, som arbeidet som daghjelp hos en familie i Neberggaten. I 1942 bodde Gunhild Lund fortsatt i gården sammen med Aslaug og Hanna Sæther. To nye leieboere er dessuten flyttet inn: Karoline Uthushagen fra Elverum, serveringsdame på «Filadelfia Café», og akkvisitør Olaf Tomte fra Sigdal. I 1952 er Gunhild borte, men Aslaug Lund bor der fortsatt, sammen med Hanna Sæther og de to andre leieboerne – 47 år etter at familien Lund hadde flyttet inn i leiligheten!

Kaspara Olsen

Kaspara Olsen var født i Lier i 1868. Hun bodde i Drammen fram til 1899, da hun sammen med mannen Hans og de to barna Ingeborg Kristine (f.1890) og Sverre Chr. Riddervold (f. 1899) flyttet til Kristiania. I 1900 bodde familien i Bjerregaards gate 1, og et par år etter i Deichmanns gate 13. I 1904 fikk Kaspara nok en sønn Per Ørnulf, og omtrent samtidig må mannen ha gått bort. I 1905 flyttet hun og barna inn i Wessels gate 15 i 2. etasje i hovedoppgangen.

Enkefruen må ha vært en driftig kvinne, som i mange år framover forsørget familien som selvstendig næringsdrivende med «Smørforretning» i Rosenkrantz' gate 2. Hun tok dessuten inn losjerende, og fra 1907 overlot hun husstellet til sin pleiemor Anne Kristine Pedersen (f. 1840). I 1910 hadde den nå 20 år gamle Ingeborg fått seg kontorpost, og i 1913 hadde hun flyttet hjemmefra. Brødrene ble derimot boende hjemme i mange år. Pussig nok het de ikke Olsen til etternavn som sin mor og sin søster, men Aaseth.

I 1921 besto husholdet av Kaspara Olsen, Sverre, som for tiden var gardist, Per, som var skolegutt, og hushjelpen Ragna Susanna Olsen fra Fredrikstad. Fru Olsen er en av de formuende i gården, hun er god for 10 000 kroner, og har en årsinntekt på 6000. I 1925 var Sverre blitt radiotelegrafist, og Per kontorist. Den 20 år gamle Ingeborg Sørensen fra Fetsund var både hushjelp og hjalp til i butikken. I 1926 dro Sverre til New York²⁵, men i 1931 var han tilbake. Broren var nå korrespondent. I 1935 er begge sønnene flyttet ut, men i 1936 er Sverre tilbake etter et opphold på Grønland. Kaspara som var blitt pensjonist og ikke lenger drev butikken, ble boende i gården til sin død i 1948.

Etter at sønnen var flyttet hadde Kaspara en rekke leieboere. Den siste var hennes tidligere hushjelp, Ingeborg Sørensen, som sammen med sin tre år gamle sønn Frank, flyttet inn i 1940. Lagerarbeider Tore Knudsen og hans familie overtok leiligheten da Kaspara Olsen døde, men Ingeborg og sønnen hennes ble boende, og bodde der fortsatt i 1955.

Kaspara Olsens datter Ingeborg vendte på slutten av 1920-tallet tilbake til gården og bosatte seg i leiligheten ved siden av moren, sammen med mannen

Kaspara Olsen, født 1868 i Lier, flyttet til Kristiania i 1899 sammen med ektemannen Hans og de to barna Ingeborg og Sverre. I 1904 ble sønnen Per født. Omtrent samtidig gikk mannen bort, og i 1905 flyttet Kaspara og barna hennes inn i Wessels gate 15, hvor hun ble boende i over 40 år. Dette er trolig forlovelsesbilde fra slutten av 1880-årene.

Per Aaseth, sønn av Kaspara Olsen. Fotografert utenfor inngangsdøra til gården, iført hatt og frakk, med sigarett i munnen, ca. 17-18 år gammel, ca. 1932.

Birgitt Andersen, Kaspara Olsens barnebarn, fotografert utenfor inngangen til gården i kåpe og lue idet hun tar på seg vanter, ca. 1932, ca. 10 år gammel.

Alle foto: Norsk Folkemuseum



Johannes, tre døtre og en sønn. Hun bodde der til midten av 1950-tallet.²⁶

Alle disse tre familiene ble boende i Wessels gate 15 i flere generasjoner, og må med sine lange bohistorier i gården ha vært viktige deler av kontinuiteten i miljøet i Wessels gate 15: Gårdeier Hanssen og hans familie i tiden fra 1875 til 1906, og familien Lund og Kaspara Olsen i årene fra 1905 fram til etter 2. verdenskrig. De er både yrkesmessig og med hensyn til familiestruktur typiske for gården: butikkeiere, håndverkere og funksjonærer, enker og frøkner.

LEILIGHETS BIOGRAFIER

Ved å følge enkelte leiligheters beboerhistorie, kan en danne seg et bilde av kontinuitet og endring i gården over et lengre tidspunkt.

Beboere i hjørneleiligheten i 3. etasje

Hjørneleiligheten i 3. etasje var i utgangspunktet gårdens flotteste leilighet. Den besto av i alt fem værelser, derav to rom mot Wessels gate, hjørnerommet med balkong og to rom mot Langes gate (fra 1930-tallet har riktignok det nordligste rommet blitt lagt til naboileiligheten). I tillegg kom kjøkken, pikeværelse og gang. Leiligheten er i alt på ca. 125 m². Den er utstyrt med gårdens fineste takrosetter, og med stukktaklister i stuene.

1875 Trolig Jacob og Alice Dybwad med sønn og tjenestejenter.

1897-99 Hanna Cordelias Ouchterlony (f. 1838), var fra Sverige og kommandør i Frelsesarmeen.²⁷ Hun bodde sammen med Ingeborg Johannesen (f. 1870) fra Bodø, som også var i «Frelsesarmeens tjeneste».

1900-06 Kommandør i Frelsesarmeen William Ridsdel fra England, hans kone Isabella og deres barn Florrie Annie og Douglas.²⁸

1907-35 Murermester Hartvig Eugen Andresen (f.1855), hans kone Helga Karoline (f.1857), deres sønner Otto (f.1883), stud. min. og løytnant, Yngvar (f. 888), volontør på kontor, og skoleguttene Eiliv (f. 1891) og Ottar Birting (f.1897). Datteren Sigrid (f.1885), som var student og lærerinne, flyttet også inn sammen med familien i 1907, men flyttet samme år, for så å flytte tilbake i 1910. Familien hadde flere leieboere gjennom årene, i 1907 jusstudenten og kadetten Moses Bjørnseth (f.1885) fra Jølster, i 1908 også «forretningsdamen» Margit Helene Hansen (f.1888) og i 1909 journalisten Magnus Brænden (f.1884) fra Elverum.

1913 Otto var blitt bergingeniør, og Eilif kontorist.

1919 H. E. Andresen titulerte seg nå som disponent for bygningsfirmaet «Andresen & Liberg» i Pilestredet 24.

1921 I 1921 var to av sønnene kontorsjefer, den ene i farens firma. Nå var det slutt på å ha losjerende. Hartvig Andresen var blant de mer velstående i gården: Ligningsprotokollen for 1921 viser at han hadde formue på 12 000 kr. og årsinntekt på 12 500 kr.

- Sønnen Eiliv tjente også bra, 6000 kr. i året.
- 1925 Helga Andresen var blitt enke og bodde fortsatt i leiligheten sammen med sin yngste sønn Ottar Birting Andresen, som var bokholder. De hadde hushjelp, Thelma Maria Pettersen fra Värmland, og leieboerne var tilbake: medisinstudenten Sigurd Johan Eek (f. 1903) fra Skien og bankkorrespondent Nils Andreas Moe Thorsen (f. 1902) fra Bamble.
- 1931 Helga Andresen var borte, men sønnen Ottar bodde fortsatt i leiligheten, nå sammen med sin kone Dagny, en ny svensk hushjelp, Marie Christia Gustavson, og et eldre ektepar, Emil og Anna Rønning fra Trondheim.
- 1935-38 Ny beboer er førstefullmektig Olav M. Steen (f.1890) fra Ski, ansatt i «Statsbanene». Kona Marie er tre år yngre og fra Hamar. De har tre døtre Marit (f.1914), Else (f.1917) og Grethe Marie (f.1929). Eldste datteren er stud. med. Familien Steen har også en leieboer, først en skomaker, senere en rørlegger. Olav Steen, som i 1937 hadde en årslønn på kr. 5300, var også oppført som portner.
- 1942-70 Nå har familien Steen flyttet, og nye beboere er politikonstabel Einar A. Rahd (f.1894) fra Sem i Vestfold og kona Kari (f.1899) fra Nore, samt deres to barn Egil og Grethe. Som sine forgjengere i leiligheten har Rahd leieboer, tømrer Karl Jensen Hoff fra Askim.
- 1970 Unni og Jackie Gumbs. Han var fra Aruba i Karibia. Hun jobbet på «Grand hotell».²⁹
- 1977 Interiørarkitektene Tove Kvalstad og Ola Ulset.³⁰

Beboere i 1. etasje ved siden av porten

Leiligheten i 1. etasje med inngang fra portrommet er gårdens minste og enkleste leilighet. Den er på bare 50 m² og besto opprinnelig av to rom, kjøkken, pikeværelse og spiskammers. Det var inngang fra trappa direkte inn i den ene stua, og inn til kjøkkenet uten noen gang eller entré.

- 1875 Trolig murerarbeider Anton Christoffersen (f.1847), kona Inger Marie (f.1845) og sønnene Adolf Leonhard (f.1871) og Fridtjof Ferdinand (f. 1873).
- 1891 Språklærer og cand. philol. Frederik Bekkevold (f. 1830) og hustru Alvilde.
- 1897 Frøknene K. Gundersen, O. Gundersen og Cecilie Jensen.
- 1899 Den danske gartneren Christian Struve (f.1874) og kona Margrethe (f.1876), samt to losjerende porteføljearbeidere, Niels Klarskov og Henry Norstrøm.
- 1900 Enken Othilie Larsen (f.1846) fra Svelvik, hennes sønn Anton (f.1872), som var formann på bryggeriet «Fortuna og Central», og datteren, hanskesyersken Caroline (f.1874).

- 1901 Snekker Ole Skotvet (f.1869) fra Toten og kona Aslaug (f.1871) og sønnen Sverre (f. 1900).
- 1902 Børemaker Axel Fredrik Pedersen (f.1861), kona Thora (f.1964) og datteren Tove (f. 1903).
- 1904 Balasthandler R. Gulliksen (f. 1834) fra Moss. Han var enkemann og hadde en voksen datter, Gunda (f.1863).
- 1905 Luise Hanssen, enke etter gårdeier Jens Hanssen, hennes datter Emma Larsen som også var enke, og Emmas tre barn, Holger, Solveig og Ernst.
- 1906 Luise Hanssen var borte, men datteren bodde ennå i leiligheten.
- 1907 Agent Halftan Hoff (f.1845) med kona Hedvig (f.1852), sønnen Kristian (f. 1880), som var bokbindersvenn, og datteren Charlotte (f.1888).
- 1908 Halftan Hoff, nå oppført som byselger og enkemann, og datteren Charlotte.
- 1909 Einar Ambjørnsen (f. 1872), assistent ved «Norges geografiske oppmåling», ugift.
- 1910-13 Salmaker Severin Jensen (f.1846) fra Stange. Salmakeren hadde verksted i Dronningens gate 22. Han var gift med Julie Viktoria (f.1856) fra Skillingsmark i Sverige. De hadde fire barn, Sigrid (f.1887), som var ekspeditrise, Ragnhild (f.1893), Ruth Marie (f.1895) og Sigurd Rudolf (f.1898), samt en losjerende skreddersvenn Torolf Nilsen (f.1884 i Chicago!).
- 1914 Verksmester Heinrich Farrenberg fra Tyskland, ansatt på «Hordes Luefabrikk» med kona Emma og datteren Khäte.
- 1915 De tre ugifte syerskene Anna Hellene Erichsen, Othilie Pedersen Skogvold og Hilda Marie Hågensen.
- 1917-36 Fru Kitty Jensen (f.1873). Om hennes mann Artur Olaus Jensen oppgir folketellingen i 1921 at han av yrke antagelig var reisende, og at han var fraværende med ukjent adresse de siste årene. Ti år senere var Kitty Jensen oppført som separert. Hun hadde systue, og hennes sønn Gunnar (f.1895) var elektromontør. De to syerskene Othilie Skogvold og frk. Anna Erichsen bodde også fortsatt i leiligheten.
- 1937-42 Fru Jensen og sønnen hennes bodde fortsatt i leiligheten, men nå uten leieboere. I 1938 hadde sønnen flyttet, og i 1942 var det kommet en ny leieboer hos fru Jensen.
- 1946 Sølvpusser Kristian Olsen var leieboer hos fru Jensen fra 1940. I 1946 deler han den lille leiligheten med familien Tallaksrud.
- 1949 Enkefru Karen Olsen, bygningssnekker Kr. Ravelsby og frk. Marie Karstensen.
- 1952-70 Kontorsjef Arnold Victor Nilsen (f.1919) og husmor/kontordame Åse (f.1921) og deres tre sønner Dag (f.1947), Rune (f.1956) og Frode (f.1958).

I de 40 årene fra 1897 fram til 1937 var det stor grad av kontinuitet i leilighetene i 3. etasje i hovedoppgangen. Fra 1907 bodde samme familie i 30 år i hjørneleiligheten i 3. etasje. Ikke overraskende tilhørte denne familien gårdens øverste sosiale sjikt. I den lille leiligheten ved porten skiftet leietakerne oftere i de første 20 årene etter århundreskiftet, ikke sjelden annet hvert år. Først fra 1917 bodde samme familie der sammenhengene i en rekke år. Denne leiligheten hadde også det største innslaget av arbeiderklasse i gården.

Hvor kom de fra – hvor flyttet de til?

Kombinerer en folketellingene med adressebøkene, er det mulig å følge folks flyttemønstre. Fra 1905 er det rubrikker i det kommunale folketellingsskjemaet for bosted foregående år, noe som gir en enklere inngang til å kartlegge hvor beboerne i en gård kom fra.

De fleste som bodde i Wessels gate 15 i 1905 hadde også bodd der året før. Et unntak var kullkjøreren Morten Myhre som var nyinnflyttet leieboer hos familien Sindsen i 1. etasje. Året før hadde han bodd i Huitfeldts gate på Ruseløkka. Varemegler Carl Hansen, som losjerte hos strykersken Karoline Johansen, hadde bodd i Akersveien 15.

Både Kaspara Olsen og Nils Lund var nyinnflyttet dette året, fra henholdsvis Deichmanns gate 13 på Fredensborg og fra Linstows gate 4, en sidegate til Wergelandsveien. Malersvenn Hans Andersen og kona Emma, som flyttet inn i 3. etasje fra portrommet, hadde tidligere bodd i Dalsbergstien 4. Leieboeren deres, veversken Anna Mikaelson, kom flyttende fra Welhavens gate 13.

I 1907 hadde det kommunale folketellingsskjemaet også rubrikker for når folk flyttet til nåværende adresse og for hvorfra de da hadde flyttet. Vi får vite at Ole og Kirsti Sindsen tidligere bodde i Fredensborgveien 27, et par år senere var de flyttet fra Wessels gate til Fredensborgveien 15. Strykersken Karoline Johansen og hennes døtre hadde også bodd i Fredensborgveien, i nummer 4, og leieboeren hennes, skuespilleren Joh. Wieleng, i Wessels gate 14. I 1911 har datteren Kaspara overtatt strykeriet. I 1914 har hun flyttet til Langes gate 5. Tjenestepiken Pauline Gjestvang, som hadde fulgt familien fra Fredensborgveien, fulgte med videre til Langes gate.

Frelsesoffiserene Anette Anderson og Adele Andersen, kom østfra. De hadde tidligere bodd i Enebakkveien 15 ved Galgeberg, men da de i 1910 flytter fra gården, flyttet de ikke langt, bare over gata til Wessels gate 12. Leieboeren deres, lærerinnen Emma Dahl, hadde tidligere bodd i Ebbels gate 3, en sidegate til Storgata, og i 1910 flytter hun til Søndre gate på Grünerløkka, nærmere Tøyen skole hvor hun arbeidet.

Murermester Hartvig Andresen og hans familie, som skulle bli boende i gården mange år, hadde tidligere bodd i Lindemans gate på Frogner, og året før i Welhavens gate 17. Leieboeren deres, student Moses Bjørnseth, hadde ikke flyttet langt, han kom fra Langes gate 5. Kjøpmann Christen Nordby i 3. etasje bodde syv år tidligere i Langes gate 6 og ble boende i Wessels gate 15 resten av livet.

Agent Halftan Hoff som flyttet inn i 1. etasje fra porten, hadde i noen år bodd i Kristian Augusts gate 15, i 1909 er han flyttet ut av gården, og østover til Fossveien 23 på Grünerløkka. Maler Hans Andersen hadde fått nye leieboere, ekspeditrisen Ragnhild Nilsen og datteren Sigrid, som tidligere hadde bodd i Zetlitz gate 5, og den fraskilte grossererfruen og skuespillerinnen Alma Catan, som før bodde i Daas gate 7 på Briskeby.

I 1908 var det ikke så mange nye folk som flyttet inn i gården. De to frellesoffiserene fikk ny tjenestejente, Margit Andresen, som kom fra Seilduks-gata på Grünerløkka. Murermester Andresen tok inn en ny leieboer, Margit Hansen, som ikke hadde lang vei å flytte, bare fra St. Olavs plass 4. En ny familie i gården dette året var bokholder Olsen med kone og døtre, de hadde tidligere leilighet i Schwensens gate 14 ved St. Hanshaugen, og før det igjen i Elisenbergveien 22 på Frogner. Året etter flyttet Hjalmar og Helga Andersen fra Sofies gate 6 på Bislett til Wessels gate 15.

Av nye beboere i 1910 kan nevnes fiskehandler Aasen som kom fra Holbergs gate 11, i 1914 er han blitt portner i Dalsbergstien 6. Samme år flytter salmaker Severin Jensen inn i 1. etasje ved porten. Han hadde året før adresse Osterhaus' gate 29, mellom Møllergata og Storgata. Enkefru Henriette Wendt og hennes datter Josephine, hadde bodd på Dahlsbergstiens pensjonat, og leieboerne deres, Inga og Julie Kruse, i Stensgate 5 på Adamstuen.

Folketellingene for Wessels gate 15 fra de første årene etter 1900, viser at mange har holdt seg i det samme strøket selv om de skiftet bopel. De aller fleste har flyttet til Wessels gate 15 fra omtrent jevngamle leiegårder, i et nært belte som strakte seg fra Fredensborg over Ullevålsveien til Meyer-løkka og strøkene mellom Pilestredet, Slottsparken og opp mot Bislett og St. Hanshaugen. Bare noen få kommer fra Østkanten eller fra strøkene vest for Slottsparken. Også når folk flyttet ut av gården holdt de seg ofte i strøket. Dette kan forklares med at folk nødig forlot en bydel eller et strøk de kjente og følte seg fortrolige med, selv om mange kunne bytte bopel forholdsvis ofte. Men en annen forklaring er at Meyerløkka og tilstøtende bydeler var strøk med forholdsvis klassemessig homogenitet, hvor beboerne derfor følte seg sosialt hjemme. Ikke minst å flytte østover, over Akerselva, var en deklarasering og et sosialt nederlag.

DEN KLASSEDELTE GÅRDEN?

Det var forskjell på de to oppgangene i Wessels gate 15, både rent bygnings-teknisk, med hensyn til dekorativt utstyr – stukkatur – og ikke minst når det gjaldt planløsningene.³¹ Hjørneleilighetene var uten tvil de flotteste og største leilighetene, leiligheten i 1. etasje mot portrommet den minste. Leilighetene på venstre side av hovedtrappen og leilighetene i 2. og 3. etasje mot porten, var omtrent like i areal, ca. 80 m², men svært forskjellig i planløsning. De første var organisert langs en gang, med to værelser mot gata og et rom samt kjøkken og pikeværelse mot gården. De var dessuten utstyrt med bakutgang mot kjøkkentrapp. Disse leilighetene ga mulighet, riktignok på et forholdsvis begrenset antall kvadratmeter, for å etterleve en borgerlig boskikk med et skille

mellom en representativ sone foran gangen og en privat sone bak. Dette var ikke mulig i de andre leilighetene, som verken hadde gang eller entré, og heller ikke utgang til egen kjøkkentrapp. De hadde derimot *tre* innganger fra tre dører fra samme trapperepos, noe som var praktisk hvis en hadde losjerende.

At byggherren Olaus Johnsen har hatt ulike målgrupper for øye i de to fløyene er svært sannsynlig: I hovedoppgangen leieboere med borgerlige pretensjoner, i portoppgangen mer beskjedne leieboere. Kan Johnsen ha vært av samme oppfatning som slottsarkitekten Linstow, som i 1838 hadde tatt til orde for å avvikle forstedene og gi arbeiderne boliger blant «Folk i heldigere Kaar» slik at de kunne få sans for «Renlighet, Orden og huslig Hygge»?³²

At det var en oppfattelse blant beboerne i hovedoppgangen at det var de som var de *kondisjonerte*, har Kaspara Olsens barnebarn fortalt.³³ Folketellingene for perioden 1900 til 1942 viser at det muligens var et sosialt skille mellom oppgangene, men det er ikke et markert klasseskille. I den «fine» oppgangen bodde butikkinnehavere og byggmestere. I den mindre «fine» bodde det håndverkere som skredder, børsemaker og salmaker, men også bokholder og agent. De aller fleste må kunne regnes til middelklassen eller småborgerskapet, men noen av beboerne i portfløyen sto kanskje arbeiderklassen nærmere, beboerne ved hovedtrappen hadde kanskje i større grad borgerlige ambisjoner. Men det synes også å ha vært et sosialt skille mellom etasjene, på tvers av oppgangene.

Tjenestejentefrekvens

En indikasjon på et boligstrøks sosiale nivå er forholdstallet mellom husmødre og tjenestejenter. Tallene under viser *ikke* hvor mange husmødre som har hatt hjelp i huset. Noen familier har hatt mer enn en tjenestejente, i noen hushold har husmoren vært fraværende, kanskje har det vært en enkmann med barn og tjenestejente. Men selv om tallet bare viser *forholdet* mellom kvinner registrert som husmødre og kvinner registrert som tjenestejenter, er de et signifikant uttrykk for strøkets sosiale nivå. I 1900 kunne dette forholdstallet i vestkantstrøk komme opp i godt over 100 tjenestejenter pr. 100 husmødre, mens det i rene arbeiderstrøk lå under 10.

Tabell 1: Tjenestejentefrekvens i Kristiania 1900

Motzfeldts gate	6
Markveien	11
Wessels gate	60
Langes gate	74
Arbiens gate	123
Oscars gate	144

En sammenligning mellom to gater på vestkanten, to gater i arbeiderstrøk på Østkanten, og Wessels gate og Langes gate, viser tydelig at Meyerløkka i

denne sammenheng befant seg midt på treet, noe som jo stemmer godt overens med det inntrykket kildene ellers gir.

Lønnsnivået i gården i mellomkrigstiden

I 1937 var gjennomsnittslønnen i Oslo kr 2425 i året, mot kr 1647 i alle landets byer, og kr 914 i hele riket.³⁴ En beregning med grunnlag i ligningsprotokollen for 1937 viser at gjennomsnittslønnen blant de 17 personer med egen inntekt i Wessels gate 15 lå noe over byen for øvrig, kr 2847. Men et matematisk gjennomsnitt kan gi et fortegnet bilde: Åtte av beboerne tjente under 2000 kr i året, fem mellom 2000 kr og 4000 kr. De siste tre hadde høye inntekter som trakk opp gjennomsnittet.

I gårdens øverste økonomiske sjikt var journalist Hans Kaas, som tjente kr 5300 i året, og 1. fullmektig Olav Steen, som tjente kr 5000. Begge bodde i 3. etasje i hovedoppgangen. Nærmest snittet i byen lå rørlegger Bernt Nygaard, som tjente kr 2 200, fyrbøter Erling Paasche Guttormsen, som tjente kr 2 400, og syersken Olea Syvderud, som tjente 2 500 kr.

De i gården som tjente dårligst i 1937, langt under snittet i byen, men fortsatt godt over landsgjennomsnittet, var kontordamen Evelyn Guttormsen og ekspeditrisen Else Steen. De tjente henholdsvis kr 1100 og 1200. Men begge to var også unge piker som bodde hjemme hos foreldrene. De gamle damene, Kaspara Olsen og Laura Jensen, hadde heller ikke høy inntekt, men var begge formuende.

Dårligst ut kom nok friserdamen Borghild Trandum, som ikke tjente mer enn 1200 kr i året, og hadde en mann uten nevneverdig inntekt å forsørge. Nettoinntekten hennes ble under 100 kr i måneden, mindre enn husleien som var på 120 kr. Da var det nødvendig å ha losjerende for å få endene til å møtes.

Ved å sette inntekt, skatt og husleie i Wessels gate 15 i 1937 opp mot prisnivå på alminnelige forbruksvarer, er det mulig å få et bilde av levestandarden i gården. Hans Kaas og Olaf Steen var som nevnt blant de beboerne som hadde høyest inntekt, men likevel var det en ikke ubetydelig forskjell på deres økonomiske evne.

Når skatt og husleien på kr 80 var betalt, hadde Hans Kaas og kona Margit kr 305 i måneden til andre regninger og daglig forbruk, kr 152,50 pr. person. Til sammen hadde de ca. 10 kroner om dagen. For å vise hva pengene var verdt: En søndagsmiddag til to personer – oksesteik, poteter og brun saus, grønnsaker og dessert ikke inkludert, kom på 1 kr.³⁵

Førstefullmektig Olav Steen, som var ansatt i «Statsbanene», hadde kone og tre døtre, den eldste var student, den yngste skolepike, men den mellomste hadde lønnet arbeid som ekspeditrise på «Trikotasjehuset» i Apotekergata. Familiens samlede nettoinntekt var kr 435, men familien hadde også en leieboer, noe som trolig ga et tilskudd på en 30-40 kr i måneden. Husleia var på 110 kr, så familien Steen hadde derfor ca. 360 eller ca. 75 kr pr. person i måneden til mat og andre utgifter. Man kan tenke seg at familien Steen – fem personer – spiste en solid søndagsfrokost med egg og bacon, brød,

smør og ost. Foreldrene drakk kaffe, de voksne døtrene drakk både kaffe og melk, veslejentene drakk bare melk. Til sammen ville dette måltidet – i 1937 – kostet kr 2,35. En hverdagsfrokost uten egg og bacon ville kostet omtrent kr 1,10. I løpet av en måned ville frokostene alene kostet familien ca. kr 38, drøye 10 % av det de hadde til rådighet.

16 år tidligere, i 1921, hadde inntektsnivået i gården ligget betydelig høyere, snittet var den gang på kr 4914. Av de 19 personene med egen inntekt som den gang bodde i gården, tjente bare tre mindre enn 2000 kr i året, hele seks over 4000. Nå var endringen neppe et uttrykk for deklassering av gården. Det som først og fremst trakk ned gjennomsnittet var at flere som i 1921 hadde høye inntekter, i 1937 var blitt pensjonister med liten inntekt men betydelige formuer. Blant disse var Kaspara Olsen, som i 1921 hadde tjent 6000 kr. Det gjelder også de fem søsknene Jensen i tredje etasje i portoppgangen. Til tross for en beskjeden bakgrunn fra Grünerløkka hadde de i 1921 en samlet formue på kr 67 000 og en samlet årsinntekt på nesten 33 000 kr! I 1937 var bare en av dem i arbeid, og deres samlede inntekt var redusert til 6200 kr.

Wessels gate – en middelklassebastion

Det vi kan tolke ut av folketellingene, adressebøkene og ligningsprotokollene, er at både Wessels gate 15, og for så vidt, hele strøket gjennom mange tiår synes å ha vært en småborgerlig bastion, hvor det riktignok har vært et ikke uvesentlig innslag av arbeidsfolk, men hvor bare noen representanter for øvre middelklasse har gjort gjesteopptredener. En gjennomgang av adresseboken i 1925 viser at småborgerskapet på de 25 årene som har gått siden århundreskiftet, ytterligere har styrket sin tilstedeværelse i strøket. Enkefruen er også mer tallrike enn noen gang, ellers finner vi noen håndverkere, mange funksjonærer, en og annen kjøpmann eller disponent.

Vi kan altså slå fast at Meyerløkka har vært et middelklassestrøk. I første halvdel av det 20. århundre var middelklassen en sammensatt og derfor vanskelig definerbar befolkningsgruppe, hvor forskjellige grupperinger kan karakteriseres dels ut ifra begrepene *kulturell* og *økonomisk kapital*, dels ut ifra to koordinater: Grad av *sosial prestisje* og grad av *selvstendighet*.

Det er mulig å utkrystallisere to hovedgrupper: Det en kan kalle den *moderne middelklassen* og *småborgerskapet*. De første er «det moderne prosjekts» fremste forkjempere, godt utrustet med kulturell kapital og med et ønske om å bryte opp fra tradisjoner og la rasjonalitet være grunnlag også for hverdagslivets trivialiteter. Den moderne middelklassen kunne omfatte yrkesgrupper med sosial prestisje som leger, jurister, akademikere og høyere tjenestemenn. *Småborgerskapet* hadde mindre prestisje, men hadde i motsetning til lønnstakere, større grad av selvstendighet. De kunne være butikkeiere eller håndverkere med eget verksted. Småborgerskapet kunne ha ambisjoner om å tilhøre borgerskapet, men var uten tilstrekkelig økonomisk eller kulturell kapital. De kunne stå arbeiderklassen nær i økonomisk evne, men la vekt på å markere et skille mot den. De kunne likevel stå med et ben

plassert i en arbeiderklassekultur og et ben i en borgerlig kultur. Både kulturelt og politisk representerte de ofte et konservativt element i samfunnet. På Meyerløkka og i Wessels gate i tiårene før og etter 1900 synes det å være den siste av disse grupperingene som var best representert.

Klassereise

Særlig i de første 50 årene etter at leiegården ble bygd, synes Wessels gate 15 for mange beboere å ha vært et stoppested på en klassereise, enten en endeholdeplass på en vei nedover, eller en mellomstasjon på veien oppover en sosial stige.

Det første gjelder ikke minst enkene: Både Therbora Omsted og Thalie Falch, som begge bodde i gården i 1875, kom fra storgårder: Fru Omsted fra Opager i Solør, og fru Falch fra Hovland i Hedrum, hvor hun hadde hatt tre tjenestekarere og fire tjenestejenter. I Wessels gate var det den yngste datteren og en tjenestejente som sto for husarbeidet.

For enkefru Lina Schanche, som i 1875 hadde regjert over stuepike, barnepike, kokkepikene, fjøspike og forpakter, samt to hester, 12 kyr, sauer og griser på prestegården i Hadsel, må også overgangen ha vært stor til den lille leiligheten i Wessels gate, hvor hun i årene omkring 1900 bodde sammen med sine to yngste barn.

Historikeren Jan E. Myhre skriver at i tiden omkring forrige århundreskifte var det mange folk som med beskjedne midler kunne sette i gang egne virksomheter, handle med kull og ved, starte vognmannsforretning, drive kortevareforretning, strykeri eller vaskeri, sette i gang som byggherre eller entreprenør.³⁶ Folketellingene viser at alle disse var yrkesgrupper som enten var representert i Wessels gate 15 eller nabogårdene. I 1900 finner vi f. eks. kullhandler Nils Kjennerud fra Kongsberg i Wessels gate 3, vognmann Lars Berntsen fra Ringerike i Wessels gate 8, blant beboerne i Wessels gate 15 har, som vi har sett, vært innehavere av både kortevareforretning og strykeri. Byggmestere finner vi også flere av både i «vår» gård og i andre gårder i gata.

Blant beboerne i Wessels gate 15 i 1875 finner vi i det minste flere personer som har arbeidet seg opp fra trangere kår. Gårdeier og handelsborger Jens Hanssen, som ti år tidligere var oppført som bud, trelasthandler Arne Arnesen, som i 1865 var oppført som stuer og bodde i Lakkegata på østkannten, og ikke minst husmannssønnen Severin Jacobsen, som skulle bli Kristianias ledende manufakturhandler og snart flytte til enebolig på Sandaker.

Å krysse grensen mellom arbeiderklasse og middelklasse var ikke lett. Arbeidsfolk med sosiale ambisjoner måtte, som Myhre skriver, passere en grense som virket som en kulturell kontrollpost, mer enn en økonomisk terskel.³⁷ Dette var kanskje ikke gjort i første generasjon, men ble gjort mulig i andre. Å satse på barnas utdannelse kunne være et viktig middel.

Et eksempel fra gården på en klassereise som tok to generasjoner, var familien Andresen som bodde i gårdens fineste leilighet. I 1900 var Hartvig Andresen murersvønn, i 1907 var han blitt mester, og i 1919 en velstående herre, disponert med eget firma. Selv startet han som håndverker, men lot

barna sine gå gymnas og studere. Datteren ble lærerinne, en av sønnene ble ingeniør, en bokholder og to kontorsjefer.

TIDEN ETTER 1950

I de første tiårene etter 2. verdenskrig ser det ut til at gården beholdt sin klassemessige plassering. I 1960 bodde det en skomaker og en smed, en politikonstabel, en radiotelegrafist, en ingeniør, en journalist og en forhenværende kjøpmann i gården, samt som tidligere flere frøkner og enkefruer.

I tiden fra 1940-tallet og fram mot 1970 synes gården å ha vært et stabilt bomiljø hvor folk ble boende i årevis. I 1967 bodde fortsatt journalist Hans Kaas i 3. etasje i hovedoppgangen. Kaas hadde som tidligere nevnt flyttet inn i gården som leieboer i 1919, og overtatt leiligheten i 1928. Tvers over gangen for ham bodde politikonstabel Einar Rahd, som hadde flyttet inn i gården i 1942. I etasjen under Kaas bodde Tore Knudsen, som også hadde bodd i gården siden slutten av 1940-tallet. I rommet mellom de to leilighetene i 2. etasje bodde fortsatt syersken Olea Syvderud, nesten 40 år etter at hun hadde flyttet inn i gården. I 3. etasje i portoppgangen bodde forhenværende kjøpmann Hans Hartoft, som hadde flyttet inn i gården i 1952. Hartoft døde på 1970-tallet, men enken Marte bodde der fortsatt i 1980.

1970- og 80-tallet var en oppgangstid for gården. Da flyttet det inn en ny



Bjørn Berge og Frode Nilsen foran Wessels gate 15, vinteren 1967 eller -68. Frode bodde sammen med foreldre og to brødre i leiligheten i første etasje ved portrommet. Kameraten Bjørn bodde i Wessels gate 14.

Privat foto



Kerstin Yran med datteren Julia fotografert 1970. Kerstin og Petter Yran og døtrene Julia og Maja bodde i hjørneleiligheten i 2. etasje fra 1970 til 1978.

Foto:
Norsk Folkemuseum

kategori leieboere – unge mennesker som gjennom livsstil og boliginnredning skilte seg fra tidligere generasjoners beboere. Tidlig på 1970-tallet bodde de side om side med pensjonister som hadde bodd lenge i Wessels gate 15, utover mot midten av tiåret ble de yngre beboerne dominerende i gården og det bodde minst en barnefamilie i hver etasje.

I de siste 25 årene før gården ble revet hadde bomiljøet skiftet karakter. Butikkeierne og håndverkerne, enkefruene og frøknene var borte. De nye leieboerne i gården var kunstnere, musikere, arkitekter og akademikere, grupper som tidligere hadde vært temmelig fraværende i Wessels gate 15.³⁸

ETTERSKRIFT – HVA VI IKKE FÅR VITE

Folketellingene og adressebøkene er god hjelp til å «befolke» gården, men det er begrenset hva vi får vite om beboerne. Vi kan plassere dem yrkesmessig, og dermed til en hvis grad økonomisk og sosialt, men ikke kulturelt. Var bygningssnekkeren som i 1906 jobbet på «Thunes mek. Værksted», en lesende arbeider, en fagorganisert sosialist, eller var han en politisk likegyldig arbeider som gjerne tok seg en tår for tørsten? Og hva med syersken Hanna Sæther, som i følge folketellingen var gått ut av statskirken - var hun fritenker eller frikirkelig? Gikk enkefruene i godtemplarløsjen, på misjonshuset eller i teater? Eller holdt de seg kanskje hjemme? Spørsmålene er mange og ubesvarte.

Og hvordan så hjemmene deres ut? Var gangen i leiligheten et skille mellom en privat og en representativ sfære, slik borgerlige boligkonvensjoner tilsa, eller fulgte man en mer småborgerlig boskikk? Hvor sov de? I dobbeltseng på soveværelset eller på divan på stua? Hvor spiste de? I spisestua eller

på kjøkkenet? For å få vite dette trenger vi andre, mer kvalitative kilder, som for eksempel fotografier eller erindringer.

Noen spørsmål er det mulig å forfølge ved å utvide undersøkelsen, og i enda større grad sammenligne Wessels gate 15 med andre leiegårder både på Meyerløkka og i andre strøk i byen. En kan også trekke inn andre skriftlige kilder, som ligningsprotokoller, for å kartlegge forholdet mellom yrke, hushold, bolig og økonomi.

Selv om det er mange spørsmål vi ikke får svar på, selv om folketellingene og adressebøkene er «tynne» beskrivelser, gir de oss likevel en innsikt i en bygård og en gates klassemessige plassering. Vi får ny kunnskap om hvordan familier og hushold i en leiegård har endret seg over tid, over sosial og geografisk mobilitet og flyttemønstre, og om hvordan det sosiale miljøet i en bygård har vært sammensatt.

NOTER

- ¹⁾ <http://www.ssb.no/historisk/aarbok/tab-2000-12-12-02.html>
- ²⁾ *Wessels gate og utbyggingen av Meyerløkka*. Notat av Lars Roede 1999, Norsk Folkemuseums arkiv.
- ³⁾ Folketellingen viser at i perioden 1899-1954 er det til sammen ca. 500 personer som har bodd i gården.
- ⁴⁾ Den første nominelle folketellingen i Norge ble foretatt i 1801, den neste i 1865. Deretter ble det avholdt folketellinger ca. hvert tiende år: 1875, 1891, 1900 etc. I tillegg til de landsomfattende tellingene, gjennomførte Kristiania/Oslo kommune fra 1867 og fram til 1954 tellinger hvert år mellom de landsomfattende tellingene. Av de tidlige tellingene er bare den fra 1883 bevart, og her mangler Wessels gate 15, men tellingen fra 1899 og framover er tilgjengelige i *Byarkivet* i Oslo.
- ⁵⁾ Fra 1875 til 1900 var tjenestejentenes andel av den kvinnelige befolkningen i Kristiania sunket fra 4,7 til 4,2 %.
- ⁶⁾ Statistisk sentralbyrå: Folkemengde i viktige aldersgrupper (http://www.ssb.no/emner/historisk_statistikk/tabeller/3-3-5t.txt)
- ⁷⁾ Statistisk sentralbyrå: Beregnet middelfolkemengde for 5-årsperioder, etter kjønn og alder. (http://www.ssb.no/emner/historisk_statistikk/tabeller/3-3-4t.txt.)
- ⁸⁾ *Statistiske Tabeller angaaende Kristiania by, Aaret 1897*.
- ⁹⁾ Østkanten er her menighetene Paulus, Petrus, Sagene og Kampen. Vestkanten: Gamle Aker, Trefoldigheten og Uranienborg.
- ¹⁰⁾ I 1865 bodde Jacob Dybwad sammen med foreldrene og sju søsken, samt bestemoren og farens søsken, i Østre gate 9. I 1900 bodde Jacob, Alice og Thomas Dybwad på Vestre Sæter i Østre Aker.
- ¹¹⁾ Jacob Dybwad var fetter av Alexander Kielland, som nevner ham i et brev til sin kone Beate, fra Paris 18.9.1878: «... Jacob E. Dybwad, min Fætter og Bankier var her nogle Dage med sin Kone; de vare yderst venlige mod mig; vi bleve rigtig gode Venner alle tre og havde det morsomt sammen. Hvis du faar saamegen Tid tilovers paa din Hjemreise, skulde du opsøge dem i Kristiania.» (<http://www.dokpro.uio.no/litteratur/kielland>)
- ¹²⁾ Severin var sønn av husmann Jacob Andersen og hustru Eva, f. Wahlberg. Anna

- var datter av proprietær Evald Biermann i Aker. Han opprettet firmaet *Severin Jacobsen* i 1868. (*Hvem er hvem 1912*)
- ¹³⁾ Andelen mindreårige har også for hele Oslo ligget under landsgjennomsnittet, men Wessels gate 15 har ligget betraktelig under gjennomsnittet i byen.
- ¹⁴⁾ Schetelig 1959.
- ¹⁵⁾ Therbora Ursille Karine Rynning var datter av sogneprest i Vinger, Ole Gaarder Rynning og Dorothea Blix, og gift med godseier til Opager og Bjerke i Solør, Jørgen von Cappelen Omsted, som døde i 1864. I 1865 bodde enkefru Omsted og sønnen i Nedre Voldgade 18. Fru Omsted døde i 1916. (Waalder 1918)
- ¹⁶⁾ Sønnen Olivius ble cand. jur. og grosserer i Paris. I 1900 var han overrettsakfører og bodde på *Christine Hansens Privat Hotell* i Tordenskjolds gate 6, i 1906 i Oscars gate 80.
- ¹⁷⁾ I 1865 bodde fru Falch, enke etter Frederich Wilhelm Stabel Falch, på Hovland i Hedrum i Vestfold med to sønner og fem døtre. Husholdet omfattet også et fosterbarn, samt agronom, tre tjenestekarere og fire tjenestejenter! Fru Falch døde i 1887.
- ¹⁸⁾ I 1900 var Lagertha musikklærerinne og bodde i Tullins Gade 3, Eleonora var fortsatt lærerinne, nå på folkeskolen, og bodde i Frimanns Gade 18. Olga var pensjonatbestyrerinne og bodde i Drammensveien 4, mens lillesøster Emilie Therese var gift med en oberstløytnant i Kystartilleriet og bodde i Drøbak.
- ¹⁹⁾ Hun hadde sju barn til. Den eldste sønnen, Jens, f. 1862 i Risør, er cand. pharm. i 1900, farmasøyt ved Rikshospitalets Apotek og bor på Sofies plass 1. Datteren Laura, f. 1867, er gift med en styrmann og bor i Pilestredet 63.
- ²⁰⁾ Leiligheten «hadde ikke innlagt vann og vask, så hun gikk trutt og tappert helt ned i kjelleren og hentet rent vann og slo ut brukt vann.» Udatert brev fra Birgit Bastiansen, NFs arkiv.
- ²¹⁾ Hans Hansson Kaas var journalist i Nationen. Han var fra Heddal, f. 1883.
- ²²⁾ I 1875 bodde Fr. Bekkevold, kona Alvilde og svigerinnen Juliane i Langes gate 6. I 1876 utga Bekkevold *Franske Stiløvelser for Begyndere og Viderekomne*. I 1900 bodde ekteparet i Stensberg gate 23C.
- ²³⁾ Aanon Fog var født i Kristiansand i 1864 og var sønn av tømmermann Ole Andreas Fog. I 1900 losjerte Aanon Fog, som enda var ugift, hos syersken frk. Karin Larsson i Sorgenfrigaten 14, Anna som var fra Nord-Odal, bodde i Hausmanns gate 39. Aanon Fog har utgitt lærebok i mandolinspill. Anna Skinstad-Fog har utgitt: *Strengespil : udvalgte sange / udsatte for guitar og zither*.
- ²⁴⁾ To av sønnene var aktive idrettsmenn. Holger var medlem av Kristiania idrettsforening og vant sølvmedalje i spydkast i 1903, og bronse i høydehopp i 1906. Fritz vant en rekke gullmedaljer i perioden 1914-21. (Oversikt over norgesmestere, www.friidrett.no)
- ²⁵⁾ Kilde: Emigrantprotokollene, *Digitalarkivet*.
- ²⁶⁾ I tillegg til folketellingene bygger historien om Kaspara Olsen på opplysninger i brev til Norsk Folkemuseum fra Kasparas barnebarn Birgit Bastiansen, datert 17.08. og 29.09.2001.
- ²⁷⁾ Hun var *territorial leder* for Frelsesarmeen i Sverige 1882 – 92, den som tok initiativet til armeens arbeid i Norge, og leder i 1894 – 1900. (*Aschehougs konversationsleksikon* 1959.)

- 28) Ridsdel skal ha vært Ouchterlonys etterfølger som *territorial leder* for Frelsesarmeen i Sverige 1892-1896.
- 29) Opplysning fra intervju med Kerstin Z. Yran, 2004.
- 30) *Bonytt* 1979, samt samtaler med Kvalstad og Ulset. Se egen artikkel.
- 31) Se Jens Treiders artikkel.
- 32) Berg, 1923:51-52.
- 33) I brev til Norsk Folkemuseum, NFs bygningsarkiv.
- 34) *Statistisk årbok for Norge*. 1938. Oslo.
- 35) Kostnadene ved måltidene er beregnet ut fra opplysningene om priser på dagligvarer i 1937. Historisk Statistikk, Statistisk Sentralbyrå.
- 36) Myhre og Kjeldstadli 1995:112.
- 37) Myhre 1994:51.
- 38) Opplysninger fra adressebøker, samt fra intervju med Kerstin Z. Yran.

KILDER

Adressebøker for Kristiania/Oslo:

- 1879, 1881, 1885, 1891, 1897, 1899, 1901. *Oslo Museum*.

- 1906-1982. *Norsk Folkemuseum*.

Branntakster 1879, 1889, 1900, 1912, 1929, 1934, 1949. *Oslo Byarkiv*.

Byggemeldinger 1865, 1908, 1934, 1949, 1950, 1951, 1952, 1955, 1959, 1978, 1984. *Oslo Byarkiv*.

Kommunale folketellinger for Kristiania/Oslo: 1899, 1901-05, 1907-10, 1913-15, 1918, 1921, 1925, 1928, 1931, 1933, 1935-38, 1940, 1942-43, 1946, 1954. *Oslo Byarkiv*.

Landsomfattende folketellinger: 1865, 1875, 1900. *Digitalarkivet*.

Ligningsprotokoller for Kristiania/Oslo: 1899, 1920/21, 1937. *Oslo Byarkiv*.

LITTERATUR

Bie, M. 1885: *Opplysninger om Norges Geistlighet siden 1814*. Kristiania.

Berg, Arno 1923: Litt om boligspørsmålet i firti-femti-aarene. *St. Hallvard* 1923.

Collett, Alf 1915: *Familien Collett og Christianialiv i gamle dage*. Christiania.

Dybwad, John 1934: *Familien Dybwad og grene av tilknyttede familier*. Oslo.

Myhre, Jan E. og Kjeldstadli, Knut 1995: *Oslo – spenningenes by*. Oslo.

Myhre, Jan E. 1994: Mellomklassens fremstød. *Dugnad* 1994:1.

Shetelig, Haakon, 1959: Barndomserindringer, tillegg til *Sigurd Pedersen ungdoms-erindringer*, Oslo

Waalder, Frederikke 1918: *Slegten Rynning*. Kristiania.



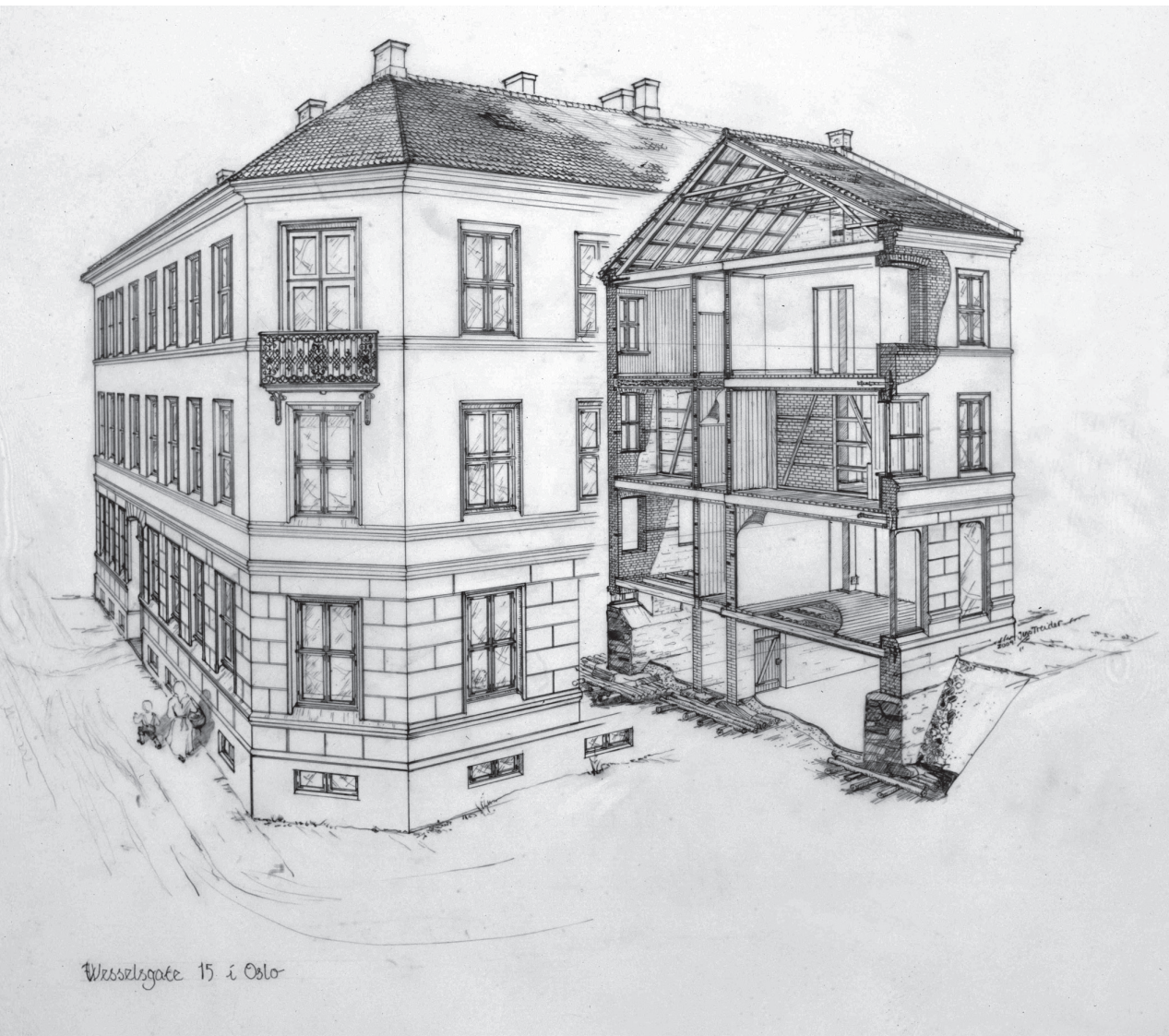
Barn i
Wessels gate 15.
Øverst Dag og Rune
Nilsen i stua i
1. etasje i portopp-
gangen, ca. 1960.

Privat foto

Nederst Julia Yran på
kjøkkenet i hjørne-
leiligheten i 2. etasje,
midt på 1970-tallet.

Foto:
Norsk Folkemuseum

Wessels gate 15
tegnat av Jens Treider



Wesselsgate 15 i Oslo